

Valmistelu

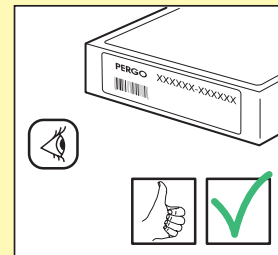
- 1 Pergo-lattiamateriaalien mukana toimitetaan kuvalliset ohjeet. Seuraavat tekstit käsittävät uivaan asentukseen liittyvät kuvat, ja ne on jaettu kolmeen osaan: valmistelu, asennus-viimeistely ja puhdistus. Suosittelemme, että luet nämä tiedot läpi huolellisesti, kun tarkastelet kutakin kuvaa. Jos sinulla on kysyttävää, ota yhteyttä Pergo-jälleenmyyjään tai teknisiin palveluihin. Alkuperäisten Pergo-tarvikkeiden käyttöä suositellaan, jotta tuotteen takuu pysyy voimassa.

ENNEN ALOITUSTA

Parkettilattiaa pidetään sisustustuotteena, ja siitä on huolehdittava sen mukaisesti ennen asennusta, asennuksen aikana ja sen jälkeen. Asennus on tehtävä, kun mahdolliset maalaus- ja muut kosteat työt on tehty ja ne ovat kuivuneet. Jos asennuksen jälkeen tehdään vielä muita töitä, Pergo-parketin päälle on asennettava hengittävä suoja. ÄLÄ teippaa suojamateriaalia suoraan pintaan, koska liima saattaa vaurioittaa lakattua tai öljytyä pintaa.

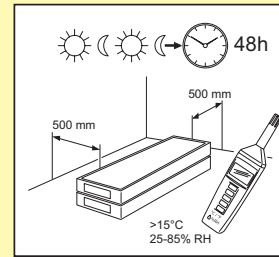


- 2 Pergo-lattioita on saatavana eri muotoisina, kuvioisina ja laatusina. Varmista, että tilaamasi lattia on oikea ennen kuin aloitat sen asennuksen. On hyvä tapa säilyttää yksi pakkausetiketti ostokuitin kanssa. Älä asenna lautoja, joissa on vaurioita pinnassa, reunoissa tai lukkosaumoissa. Tarkista jokainen lauta huolellisesti ennen asennusta, mieluiten päivänvalossa. Muista, ettei puu ole tasalaatuinen materiaali. Yksittäisten lautojen välillä voi olla eroja, aivan kuten yksittäisten puiden välillä on eroja. Pintapuu, oksat ja halkeamat vaihtelevat luokittelun ja valitun malliston mukaisesti. Nämä ovat puun luontaisia ominaisuuksia, eivätkä ne ole tuotevirheitä. Tästä syystä sinun on aina tarkistettava ennen asennusta, että vaikutelma lattiasta on oikea ja että sinulla on kaikki tieto saatavilla. Parkettilaudan asentaminen katsotaan sen hyväksymiseksi, eivätkä mitkään siihen liittyvät vauriot tai värvaihtelut enää ole perusteita reklamaatiolle. Suosittelemme sekoittamaan usean pakkauksen lautoja asennuksen aikana.

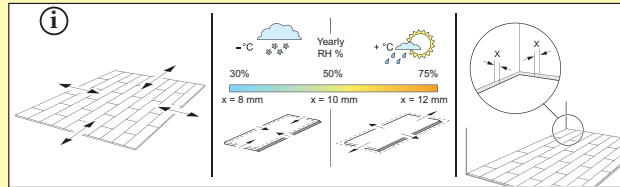


Valmistelu

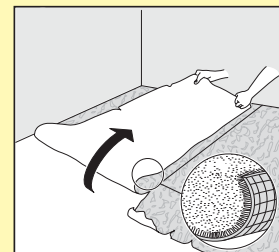
- 3 Kun lattiapinnoitepakkaukset on otettu vastaan, niiden on annettava sopeutua huoneenlämpötilaan ja kosteuteen. Tämä on tehtävä ennen asennusta avaamattomissa pakkauksissa, jotka ovat vaakasuorassa asennossa irti seinistä ja lattiasta. Niitä suositellaan säilytettäväksi normaalissa huoneenlämpötilassa (15-20 °C / 59-65 °F) ja 25 – 85 %:n suhteellisessa kosteudessa vähintään 48 tuntia ennen asennusta. Pergo-lattia on valmistettu luonnonpuusta, ja se laajenee ja kutistuu luonnollisesti suhteellisen kosteuden muuttuessa. Asennetun lattian mittamuutos on hieman enemmän leveysuunnassa kuin pituussuunnassa. Esimerkiksi: 20 °C:n lämpötilassa ja suhteellisen kosteuden ollessa 40–60 % on laudan eläminen rajoitettua. Pergo-pulattiat valmistetaan ja toimitetaan kosteuspitoisuudessa, joka sietää suhteellisen kosteuden vaihtelun 25–85 % välillä. Kuivassa ilmastossa, esimerkiksi pohjoismaisissa talvella, voi suhteellinen kosteus laskea alle 25 %:n ja kesällä taas nousta yli 70 %:n. Tämä aiheuttaa lattiapinnan liikkumista. Jotta lattiasaunassa olisi riittävä liikuntavara tälle luontaiselle liikkeelle, ja jotta vältetään avoimet saumat, natina, jne., jätä aina keskimäärin 10 mm liikuntasauva seinien, kynnyksen, portaiden, putkien, yms. yhteyteen tehtäessä asennusta tavallisen kokoiseen asuinhuoneeseen.



Käytä asennussarjan kiiloja oikean liikuntasauvan säilyttämiseksi. Jos asennus tehdään talvella, matalan suhteellisen kosteuden aikana, väli on pienennettävä 8 mm suuruiseksi (matala kosteus = lattia kutistuu). Jos asennus tehdään kesällä suhteellisen kosteuden ollessa korkea, väliä on kasvatettava 15 mm:iin (korkea kosteus = lattia laajenee). Väli on jätettävä avoimeksi, eikä sitä saa täyttää sauma-aineella, silikonilla tai muulla liima-aineella. Uiva asennus on irtonainen asennus, joten älä koskaan kiinnitä lattiaa nautoilla, liimalla, ruuveilla tai millään muulla tavalla.

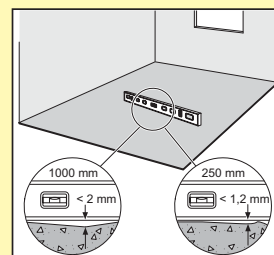


- 4 Poista vanha lattiapinnoite kokonaan ennen uuden liimaamista. Aluslattian on oltava yhtenäinen, kova, kuiva, tasainen ja standardien mukainen. Huomio, että ulkopuolinen lämmönlähde mm. takka voi kuivattaa huoneilmaa ja huoneilman liiallinen kuivuus saattaa vaurioittaa parkettilattiaa.

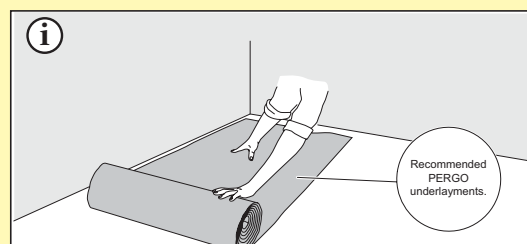


Valmistelu

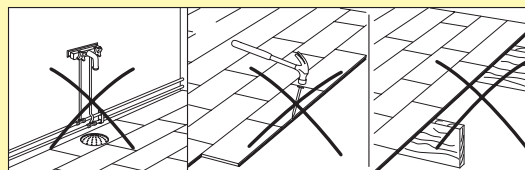
- 5 Koko aluslattia on tarkastettava huolellisesti kaikkien epätasaisuuksien varalta. Käytä noin 1 m suoraa varmistaaksesi, ettei pinnalla ole yli 2 mm epätasaisuuksia. Yli 1,2 mm huiput 250 mm säteellä ovat myös kiellettyjä. Käytä tarvittaessa tasoitetta, jotta aluslattiasta saadaan riittävän tasainen.



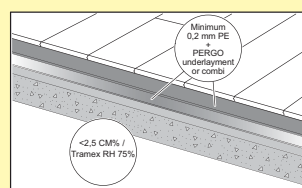
- 6 Saavuttaaksesi parhaan mahdollisen äänenvaimennuksen ja parhaan kävelymukavuuden sekä narinan ja pienten epätasaisuuksien välttämiseksi suosittelemme vahvasti Pergo-alusmateriaalin käyttämistä. Uivaa asennusta tehtäessä tasoitteen tai betonisen aluslattian päälle, tai jos käytössä on lattialämmitys, on asennettava höyrysulku. Jos valitussa Pergo-alusmateriaalissa ei ole höyrysulkua, on käytettävä vähintään 0,2 mm PE-kalvoa kosteussulkuna. Varmista, että PE-kalvon reunat menevät vähintään 200 mm päällekkäin. Jos asennus tehdään jonkin muun kuin Pergo-alusmateriaalin päälle, sen on täytettävä samat tekniset vaatimukset. Jos ilmenee ongelmia ja niiden syy on alusmateriaalissa, takuu ei ole voimassa.



- 7 Pergo-puulattiaa ei saa asentaa tyypillisesti kosteisiin tiloihin tai tiloihin, joissa on lattiakaivo. Asennus suoraan välipohjapalkkien päälle on kielletty.



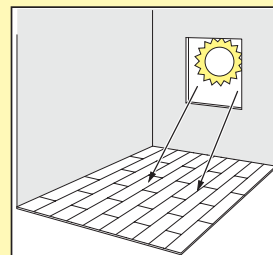
- 8 Kivimateriaalialustan, kuten betonin, on oltava riittävän kuiva ennen asennusta (< 2,5 % betonin kosteus / 75 % suhteellinen kosteus / pintamittaus). Jos kosteuspitoisuus on suurempi tai se voi tulla suuremmaksi, on käytettävä muuta kosteuseristystä.



Valmistelu

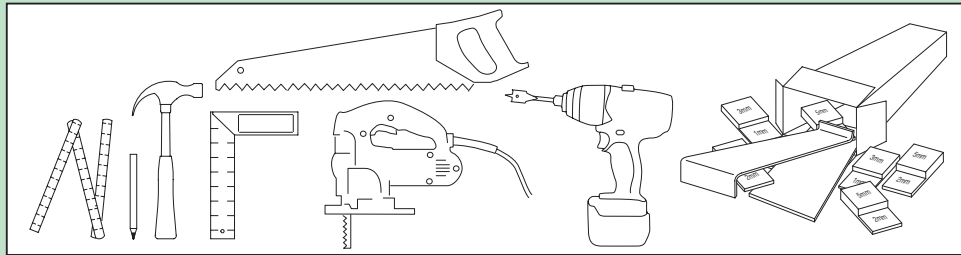
9

Suunnittele lankkujen asennussuunta tarkasti ennen kuin aloitat. Suosittelemme yleensä asennusta valon suuntaisesti. Jos huone on pitkä ja kapea, kuten käytävä, suosittelemme asennusta pitkien seinien suuntaisesti. Huomaa, että auringonvalo vaikuttaa luonnolliseen väriin (värin muuttuminen UV-säteilyn takia on väistämätöntä). Tämä saattaa aiheuttaa luonnollista haalistumista ja värimuutoksia, jotka eivät ole tuotevikoja.

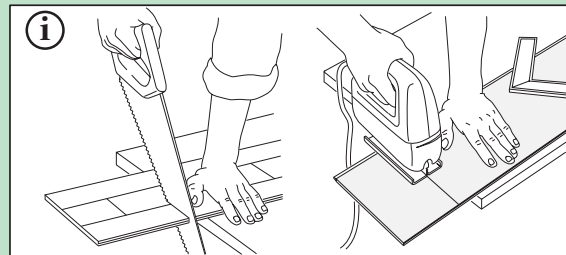


Asennus

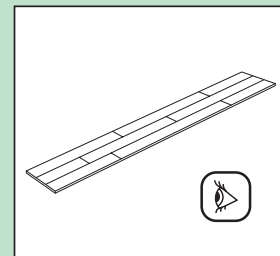
- 1 Pergo-puulattiat ovat helppoja asentaa, eikä kalliita työkaluja tarvita. Lyöntipalikan, lyöntiraudan ja kiiloja sisältävän Pergo-asennussarjan lisäksi tarvitaan muutamia tavallisia tee-se-itse-työkaluja (liimaa, liimalasta, taittomitta, lyijykynä, vasara, käsisaha tai lehtisaha, suorakulma ja mahdollisesti porakone ja suojakäsineet). Varmista ennen asennusta, että sinulla on kaikki työvälineet saatavilla.



- 2 Varmista Pergo-puulankkua sahatessasi, ettei synny tikkuja tai lastuja. Jos käytät käsisaha, pidä jalopuupinta ylöspäin. Jos käytät kuviosaha, pidä jalopuupinta alaspäin.



- 3 Jokainen Pergo-puulankku on ennen pakkaamista tarkastettu järjestelmällisesti kaikkien vikojen varalta. Pakkaukset voivat kuitenkin vaurioitua kuljetuksessa tai kun niitä avataan. Älä asenna lankkua, jossa on vaurioita pinnassa, reunoissa tai ponttiliitoksessa. Tarkasta jokainen lauta huolellisesti ennen asennusta. Pergo-pakkaus voi sisältää yhden laudan, joka koostuu useammasta, lyhyemmistä alku/loppukappaleista, jotka helpottavat asennusta. Lyhyempien alku/loppukappaleiden määrä laatikkoa pakkausta kohden voi vaihdella kahdesta kolmeen. Kaikkien lyhyempien kappaleiden yhteenlaskettu pituus on aina sama kuin yhden vakiolaudan.

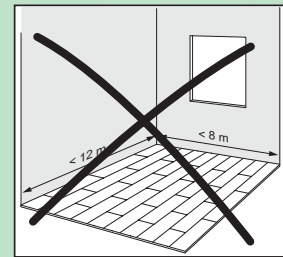


Huomaa, ettei puu ole tasalaatuinen materiaali. Lautojen välillä on eroja, kuten puidenkin välillä on. Tämä ominaisuus luo parkettilattian lämpimän ja luonnollisen tunteen. Oksia ja halkeamia voi myös näkyä valitusta luokasta ja mallista riippuen. Tämä on luonnollista, eikä se ole tuotevika. Tästä syystä varmista aina ennen asennusta, että vaikutelma lattiasta ja jälleenmyyjältä saamasi tiedot ovat oikeat. Asennettua lautta pidetään hyväksyttynä, eikä siitä voida reklamoida. Suosittelemme sekoittamaan lautoja asennuksen aikana ottamalla niitä vuorotellen useammasta pakkauksesta.

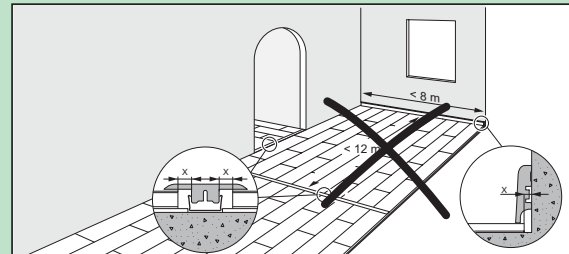
Asennus

4 Parkettilaudat voidaan asentaa uivina tai alustaan liimattuina.

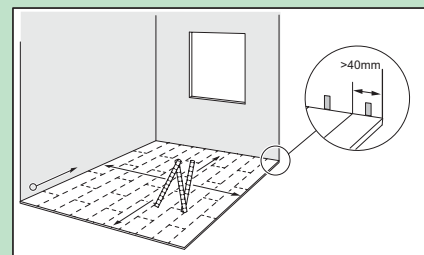
5 Laudat voidaan liimata suoraan aluslattiaan vain, jos lattia soveltuu siihen (tasaisuudeltaan, yhtenäisyydeltään ja halkeilemattomuudeltaan) sekä jos se on yleisten työohjeiden ja standardien mukainen. Aluslattian on oltava riittävän kuiva, kova ja yhtenäinen. Varmista, että käytät oikeanlaista liimaa. Noudata kuivumisaikaa, kulutusta, levitystä ym. koskevia ohjeita. Nämä ohjeet saat liiman valmistajalta. Jos liimaat lattiaa, yritä kävellä sen päällä mahdollisimman vähän asennuksen aikana.



6 Liimattua lattiaa asentaessa ei tarvitse huomioida pituus- ja leveysrajoituksia. Liikuntavara lattian ulkokehän ympärillä on edelleen jätettävä, mutta T-listaa ei tarvitse enää asentaa oviaukoissa.

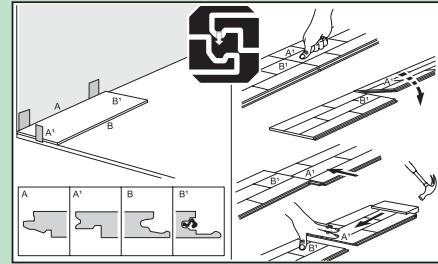


7 Ennen aloittamista, mittaa huolellisesti huoneen pituus ja leveys laatiaksesi tarkan asennusjärjestyksen, jotta lattian asusta tulee tasapainoinen. Tämä varmistaa myös, ettei viimeinen rivi jää liian kapeaksi. Jos viimeinen rivi jäisi alle 40 mm leveäksi, on asennus helpompaa jos sahaat ensimmäisen rivin lankkujen leveyttä pienemmäksi.

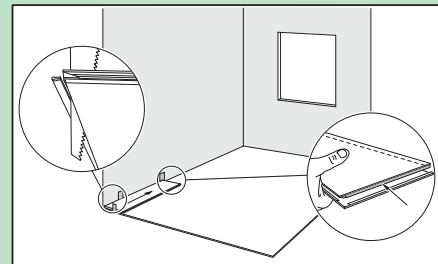


Asennus

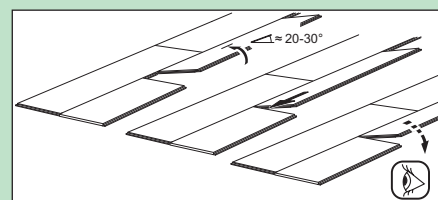
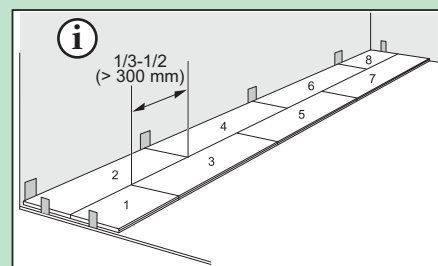
8 Asennus tehdään usein huoneen pitkien seinien suuntaisesti. Kaikkien puulattiatyyppien yleisin asennussuunta on vasemmalta oikealle pontin puoli (A) kohti aloitusseinää. Lankut on aina asennettava pontin puoli (A) seinään päin. Muista aina kiilat, jotta lattiassa pysyy riittävä liikuntavara! PerfectFold™-patentin ansiosta asennus on erittäin helppoa. Tämän patentin ansiosta lankkujen purkaminen liitännämekanismia rikkomatta on tarvittaessa hyvin helppoa. Päätesauma voidaan koota eri tavoilla, taivuttamalla alas kulmaan, liu'uttamalla tai napauttamalla sisään vaakasuorassa. Nopein, helpoin ja turvallisoin tapa on taivuttaa alas. Kumivasara voi olla kätevä työkalu saumojen tarkistamisessa. Niitä voi tarvittaessa napauttaa kevyesti.



9 Asennuksen aloituksessa kavenna ensimmäisen rivin lautoja vähintään poistamalla urosponniti. Muista tehdä sama aloitusrivien ensimmäisille päätyponteille (lyhyt sivu).

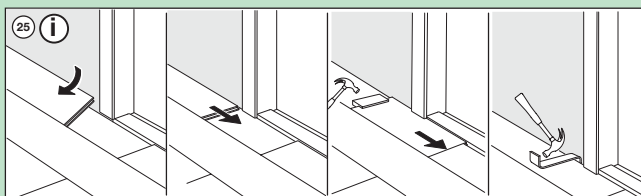
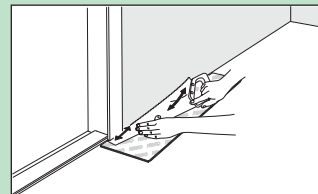


10 Asenna ensimmäiset kaksi riviä kuvan mukaisesti. Suosittelemme loppuliitosten päällekkäisyydeksi/ porrastukseksi noin 1/3 lankun pituudesta, mutta ei koskaan alle 300 mm. Ensimmäisen kahden rivin asentaminen kuvassa esitetyllä tavalla auttaa säilyttämään suoran linjan asennuksen jatkamista varten. Sahauksen ensimmäisestä ja toisesta rivistä pitäisi normaalisti olla valmis, kun aloitetaan 3. ja 4. rivin lankkujen asennusta. Muista aina käyttää kiiloja oikean etäisyyden säilyttämiseksi seinään. Nosta yhdistettävää lankkua ylöspäin n. 20–30 asteen kulmaan, työnnä se pitkän sivun uraan ja liu'uta sitä varovasti vasemmalle, kunnes lankkujen päät osuvat yhteen. Työnnä lankkua tiukasti alaspäin kohti lattiaa, ja perfectfold-järjestelmä lukitsee lopussa sauman kiinni. Tarkasta aina jokainen sauma ennen kuin jatkat. (napauta tarvittaessa varovasti kumivasaralla ja napautuspalikalla.)

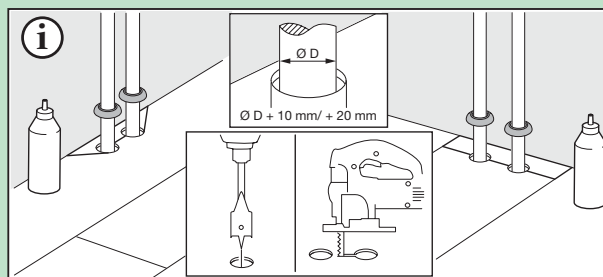


Asennus

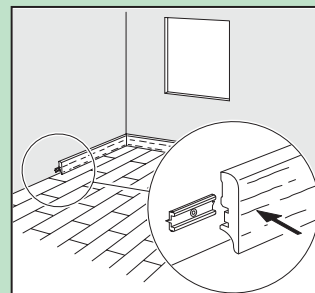
- 11 Jotta lattian ja kynnyksen raja saadaan viimeistellyn näköiseksi, suosittelemme ovenkarmien ja listoitusten alaosien sahausta. Oikean sahauspituuden varmistamiseksi käännä lauta ylösalaisin ja aseta se lattialle oven karmeja vasten. Aseta sitten käsisaha lankkua vasten ja sahaa karmin/listan läpi, kuten kuvassa on esitetty. Poista sahausjäte, ja imuroidu pöly pois. Nyt voit vain liu'uttaa lattiakappaleen karmin/listan alle, ja saat täydellisen viimeistelyn. Huomaa, että tämä suositellaan tehtäväksi ennen liimaamisen aloittamista!



- 12 Pergo-puulattian asentamiseksi putkien ympärille mittaa, ja merkitse lautoihin huolellisesti kunkin putken tarkka keskipiste. Pora merkittyihin pisteisiin reiät, joiden halkaisija on putken halkaisija + 16 mm kuivassa ilmastossa ja putken halkaisija + 24 mm kosteassa ilmastossa. Jos putki sijaitsee lankun pitkällä sivulla, tee jokaisesta reiästä sahaus 45 asteen kulmassa lankun reunaan ja sahaa sitten reikien välistä, kuten kuvassa on esitetty. Jos putki sijaitsee lankun päässä, tee suora sahaus lankun pituussuunnassa. Asenna lankku. Käytä kiiloja varmistaaksesi tiukan liimaussauaman, ja poista heti kaikki liima lattiapinnalta kostealla liinalla. Putkien väliin tekemäsi kolot varmistavat, että lattia voi liikkua halutulla tavalla vuodenaikojen vaihdellessa. Niitä ei saa täyttää millään tiivistysaineella, silikonilla tai muulla liima-aineella. Käytä Pergo-radiaattoritulppia piilottamaan raot lämmitysputkien ympäriltä.



- 13 Tarkasta asennetun lattian lopullinen pinta, poista kaikki välikkeet ja asenna puiset Pergo-jalkalistat niiden ohjeiden mukaisesti. Vältä kävelemistä lattialla, kunnes liima on täysin kuiva. (Noudata liiman valmistajan ohjeita).



Puhdistusohjeet

1 Kun liimaat lattiaa, älä kävele lattian päällä, jos liima ei ole kuivunut (noudata liiman valmistajan ohjeita.) Asennuksen jälkeen lämpötilana suositellaan pidettäväksi 15–22 °C ja suhteellisena kosteutena 25–85 %. Talvella huoneilma on yleensä erittäin kuivaa. Siitä syystä on erittäin suositeltavaa käyttää ilmastokostuttimia tasaisen kosteuden ylläpitämiseksi. Kesällä ja syksyllä ilmankosteuden ollessa suuri on huoneen tuuletuksen oltava hyvä.

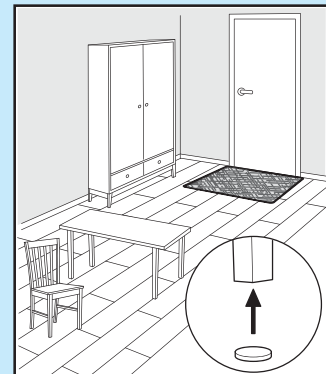
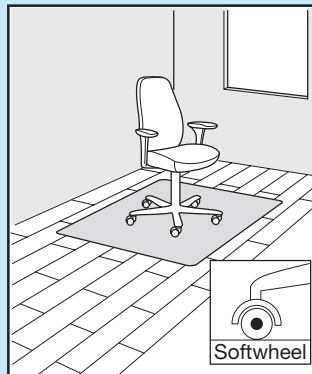
2 Käytä kuivaa moppia, harjaa tai pölynimuria lian ja pölyn poistamiseen lattialta. Varmista, että pölynimurissa on pehmeät pyörät ja parkettiharja, jotta vältät lattian naarmuuntumisen. Älä koskaan käytä höyrypesuria puulattiasi puhdistamiseen. Varmista lattian ensimmäisessä puhdistuksessa, että poistat **KAIKEN** pölyn ja lian ennen kuin käytät liinaa. Puulattian hoito märällä on ehdottomasti kielletty.



3 Käytä lattian hoitoon vain suositeltuja puhdistustuotteita. Muista, että muiden puhdistusaineiden käyttö voi vahingoittaa lattiaa. Pyyhi lattia aina kuivaksi välittömästi, jotta sen pinnalle ei jää näkyvää kosteutta tai nestettä. Reunaviistetyt parketit saa puhdistaa vain kuivalla liinalla.



4 Pyörällisissä tuoleissa on oltava ns. "pehmeät pyörät" ja muovinen suojamatto on sijoitettava alueelle, jossa tuoli on tai missä sitä käytetään. Kaikki huonekalujen jalat on suojattava huopatyynyillä, jotta lakatun/öljytyn pinnan naarmuuntuminen vältetään. Vältä huonekalujen liu'uttamista/vetämistä puupinnalla naarmuuntumisen välttämiseksi. Huonekalujen nostamista suositellaan. Käytä aina hyvälaatuisia ovimattoja kaikilla ulko-ovilla, jotta estetään mahdollisesti naarmuja aiheuttavan hiekan, lian ja veden pääsy lattialle.



Puhdistusohjeet

- 5 Erityiset puhdistusohjeet ovat saatavilla Pergo-jälleenmyyjältäsi tai näiden tuotteiden verkkosivuilta. Lue ne huolella ennen lakatun/öljytyn pinnan hoitoa.

- 6 Valmistaja ei ole missään vastuussa ongelmista tai vahingoista, jotka johtuvat aluslattian asiantuntemattomasta valmistelusta, itse lattian asennuksesta tai lattian altistamisesta sopimattomille ilmasto-olosuhteille tai väärälle hoidolle. Oikeus hyvitykseen vaurioituneista tai erisävyisistä paneeleista ei koske parketteja, jotka on jo asennettu. Epätavallisissa tapauksissa suosittelemme, että otat riittävästi selvää liittyen rakennusprojektimme erityisvaatimuksiin. Jos sinulla on kysyttävää, ota yhteyttä Pergo-jälleenmyyjääsi.